

- ملزومات رایانه‌ای

رایانه مورد استفاده باید دارای حداقل پیکره‌بندی زیر باشد:

- پردازنده **Pentium III** با حداقل فرکانس **500 MHz**
- حداقل حافظه جانبی: **128 MB**
- حداقل فضای خالی بر روی دیسک سخت: **25 MB**

حداقل سیستم عامل مورد نیاز برای رایانه مورد استفاده **Microsoft Windows 2000 Professional** می‌باشد. پر واضح است امکان استفاده از سیستم عامل‌های جدیدتر همچون رده‌های مختلف **Microsoft Windows XP** نیز وجود دارد.

- مراحل نصب

برای نصب نرم‌افزار ضبط مکالمات فایل **LSClient.exe** را در **CD ROM**، اجرا کنید. سپس پنجره آغاز عملیات نصب بشرح شکل 1 نمایش داده می‌شود. این عملیات بصورت **Wizard** بوده و بصورت ترتیبی دنبال می‌شوند، برای ادامه کار کلید **"Next"** را بزنید.



شکل - 1: پنجره آغاز عملیات نصب نرم‌افزار

حال باید مسیر نصب فایل‌های نرم‌افزار را تعیین کنید مسیر پیش فرض در بخش **Destination Folder** نمایش داده شده است (شکل-2). در صورتیکه بخواهید این مسیر را تغییر دهید می‌توانید از کلید **"Browse"** در همین بخش استفاده کنید.

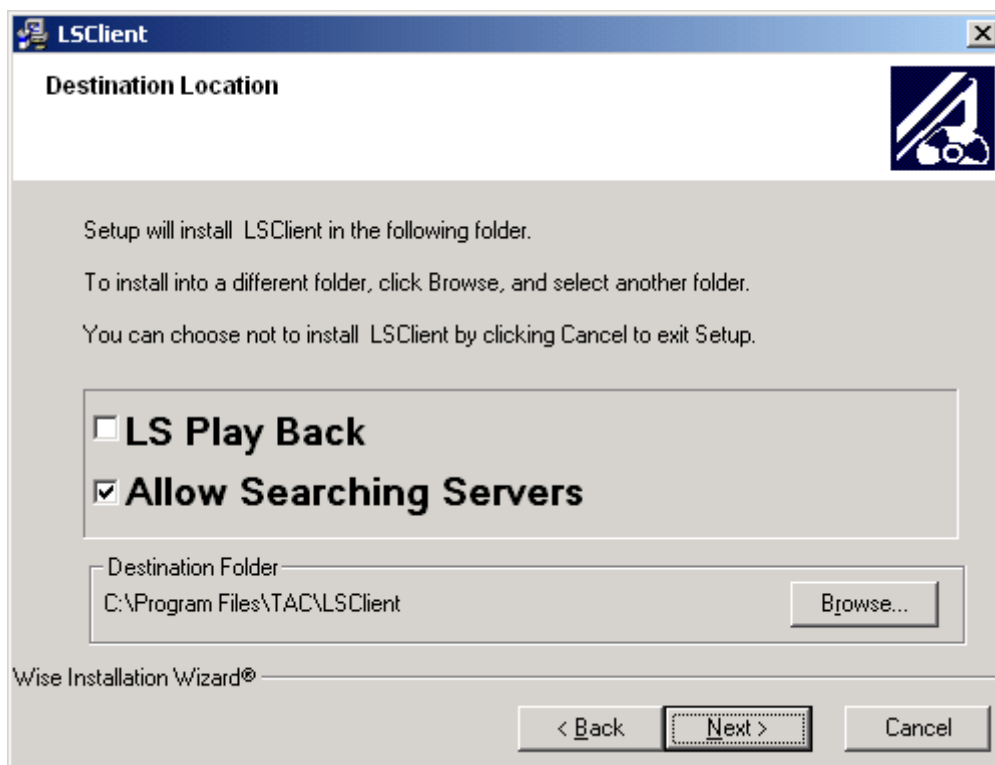
در صورتیکه می‌خواهید از نرم‌افزار **LSClient** به عنوان **Play Back** (نرم‌افزاری که بتوان با آن اطلاعات آرشیو گرفته شده را جستجو و پخش کرد) استفاده کنید باید **LS Play Back** را در این صفحه انتخاب کنید تا نصب شود. تنها تفاوت نرم‌افزار **PlayBack** با نسخه عادی **Client** این است که برای جستجو کردن در آرشیو به کمک نرم‌افزار **PlayBack** نیاز به **Login** کردن به سرور وجود ندارد.

گزینه **"Allow Searching Servers"** که بطور پیش فرض فعال است به شما این امکان را می‌دهد تا امکان جستجو

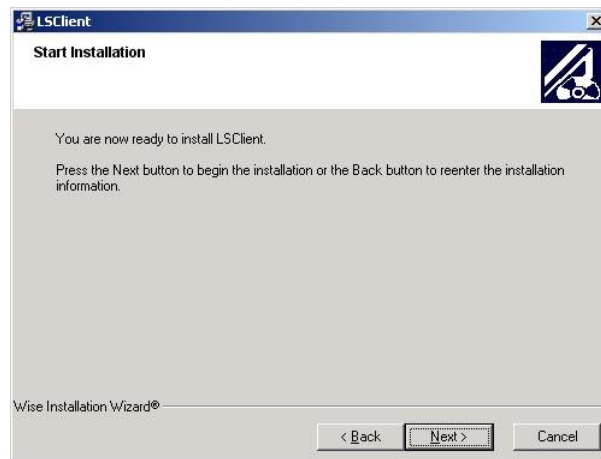
## راهنمای نصب نرم افزار کلاینت ضبط مکالمات آموت

کردن و اضافه کردن سرورهای جدید را در صفحه وضعیت سرورها غیر فعال کنید. این مورد وقتی کاربرد دارد که شما **Client** را روی سروری نصب می‌کنید که سرور ضبط مکالمات نیز روی آن نصب شده است، چون در صورت غیر فعال کردن این گزینه حین نصب، **Client** بعد از نصب فقط امکان وصل شدن به ضبط مکالمات سرور روی همین کامپیوتر را خواهد داشت و نمی‌توان به دیگر سرورهای خارجی از طریق این نرم‌افزار متصل شد. معمولا وقتی این گزینه را انتخاب می‌کنیم که می‌خواهیم دو سرور را که به صورت **Dual** نصب شده‌اند را طوری نصب کنیم که برای جلوگیری از اشتباه خطای دید **Client** روی هر سرور فقط بتواند به سرور همان سرور متصل شود.

برای ادامه مراحل نصب کلید **"Next"** را بفشارید. در این حالت پنجره اعلام آغاز عملیات نصب با توجه به پارامترهای داده شده توسط کاربر نمایش داده می‌شود (شکل-3). برای آغاز عملیات کپی نرم‌افزارها از کلید **"Next"** استفاده کنید.

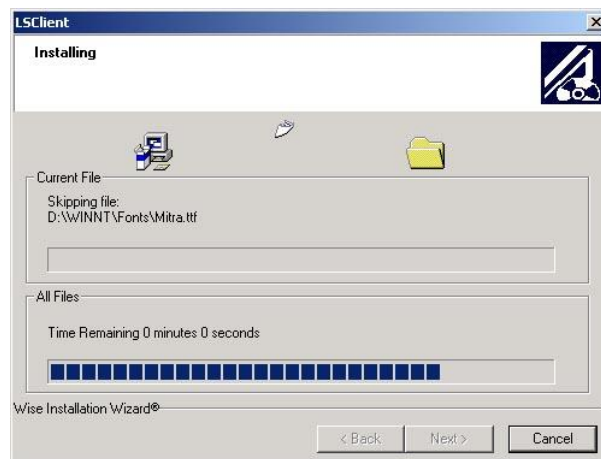


شکل-2: پنجره تعیین مسیر نصب نرم‌افزار



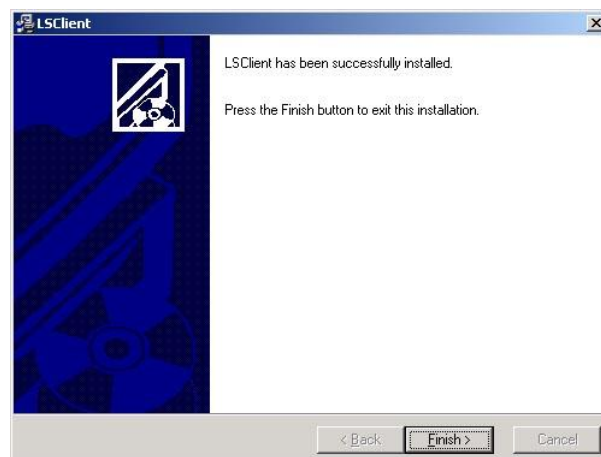
شکل-3: پنجره اعلام عملیات نصب نرم افزار

اکنون عملیات کپی فایل‌های مربوط به نصب نرم افزار بر روی رایانه شما آغاز شده است. شما بر روی صفحه نمایش خود چیزی شبیه شکل-4 می بینید. پس از پایان مرحله کپی فایلها شکل-5 ظاهر خواهد شد.

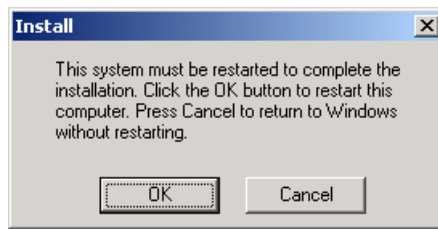


شکل-4: پنجره پیشرفت کپی فایل‌های مربوط به نرم افزار

پس از زدن کلید "Finish" پنجره اعلام **Restart** رایانه ظاهر میشود (شکل-6) که باید پس فشردن کلید "OK" نسبت به راه اندازی مجدد رایانه خود اقدام کنید.



شکل-5: پنجره پایان نصب



شکل-6: پنجره اعلان *Restart* رایانه

پس از راه‌اندازی مجدد دستگاه بر روی *Desktop* رایانه خود *Shortcut* ی با عنوان "*LoggingSystem*" مشاهده خواهید کرد که با دو بار *Click* کردن بر روی آن، نرم‌افزار اجرا خواهد شد. همچنین در بخش "*Programs*" از منوی "*Start*" گروهی با عنوان "*Logging System*" ایجاد شده است که حاوی یک *Shortcut* با عنوان "*LoggingSystem*" مشاهده خواهید کرد.

#### تذکر:

1- در هنگام اجرای نرم افزار نصب شده برای اولین بار، فهرست سرور ها خالی بوده و با انتخاب کلید جستجو در صفحه نمایش داده شده، نرم افزار بطور خودکار در شبکه گشته و تمامی سرورهای فعال را پیدا کرده و در فهرست سرور ها اضافه می‌نماید. با *Double click* کردن بر روی هر سرور کلید "ورود" فعال شده و با انتخاب آن کلید میتوانید به سرور انتخابی وارد شوید.

2- در صورتی که سرور بتازگی نصب شده باشد میتوانید با کد کاربری *Admin* و کلمه عبور "*Admin*" وارد سرور شوید. و همچنین یک کد کاربری با نام *Guest* با کلمه عبور خالی در سرور تعریف شده است که سطح دسترسی محدودی دارد.